

All Together!

KBSMC



환자중심의 헬스케어를
선도하는 100년 병원

2023
Referral Center vol.6



강북삼성병원

인사말



강북삼성병원 원장 신현철

안녕하십니까?

강북삼성병원 원장 신현철입니다.

다사다난한 癸卯年 한 해가 저물어가고 있습니다.

올 한 해도 보내주신 성원에 깊은 감사의 인사를 드립니다.

본원은 상급종합병원으로서 최고의 의료 서비스를 제공하기 위해
인프라와 시스템 혁신에 지속적으로 노력하고 있습니다.

지난 10월에는 “최고의 실력에 온기를 더하여”라는 새로운 BI(brand identity)
선포식을 가졌습니다.

평생 건강하고 인간답게 살고 싶은 모두의 희망을 지켜드리기 위해 예방에서
치유까지, 최고의 실력에 온기를 더하여 보내주신 성원에 화답하겠습니다.

본원이 지속적으로 발전할 수 있도록 파트너로서의 역할을 해 주신 원장님들께
다시 한번 고개 숙여 감사의 인사를 드립니다.

귀 원의 발전과 가정의 행복이 가득한 甲辰年을 맞이하시고 새해 복 많이 받으십시오.

감사합니다.

신 현 철

당뇨황반부종 언제 치료 약제를 바꾸어야할까?

안과 공민귀 교수

당뇨병의 유병율은 계속 증가하고 있습니다.

2017년 4억2천5백만 명으로 알려진 당뇨병 환자의 숫자는 2045년에는 약 50%정도 증가해서 6억 2천 9백만명 정도가 될 거라고 예상됩니다. 당뇨병의 유병율이 늘어난다는 건 그로 인한 합병증의 유병율도 늘어난다는 의미가 됩니다.

당뇨로 인한 시력 저하의 가장 흔한 원인으로 알려진 **당뇨황반부종**은 당뇨망막병증의 모든 단계에서 나타날 수 있기에 증식 당뇨망막병증에서만 볼 수 있는 유리체출혈보다 더 많은 환자들의 시력을 위협하는 질환입니다.

아직까지 당뇨황반부종으로 시력저하를 호소하는 환자에서 안과적 치료 없이 당뇨를 조절하는 것만으로 효과적인 당뇨황반부종 치료가 이뤄졌다는 임상연구는 없기에 당뇨황반부종의 이상적 치료에는 내과적 당뇨 조절 뿐 아니라 반드시 **안과 치료가 동반**되어야 합니다.

당뇨황반부종은 당뇨로 인한 저산소증으로 vascular endothelial growth factor (VEGF)가 활성화 되고 거기에 더해 proinflammatory cytokine 의 영향으로 blood retinal barrier가 깨지면서 망막 조직의 부종이 생기는 기전을 통해 발생합니다. 그렇기에 많은 치료가 VEGF를 억제하는 anti-VEGF 항체 주사를 통해 이뤄지게 됩니다.

당뇨황반부종에서 anti-VEGF의 효과를 본 임상 연구는 아주 다양한데 대표적으로 **RISE and RIDE, PROTOCOL I, RESTORE, RETAIN** 등의 연구가 있으며 이들 연구들은 anti-VEGF 치료군과 다양한 대조군을 비교하였습니다.

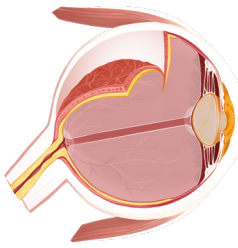
RISE and RIDE 연구는 sham 이 대조군이었으며 나머지 연구들은 기존에 당뇨황반부종 치료로 사용되었던 laser 치료가 대조군이었습니다. 그 결과는 아주 훌륭했습니다. Anti-VEGF로 치료받은 환자들은 평균 ETDRS 10 letters 이상의 시력호전을 보였으며 시간이 지날수록 필요한 안내주사의 횟수도 줄어서 2년 차 이후로는 1년에 1~2회의 주사만으로도 5년차까지 좋은 시력이 유지되는 결과를 보여주었습니다. 이는 anti-VEGF의 종류와도 무관해서 다양한 anti-VEGF에서 모두 좋은 효과가 입증되었습니다.

그렇다면 당뇨황반부종은 극복이 된 것일까요?

현장에서 경험하신 것처럼 그렇지 않습니다. Anti-VEGF 치료에 반응이 적은 환자의 기준을 어떻게 정하느냐에 따라 달라지겠지만, 3번의 연속된 anti-VEGF 주사치료 후 1개월이 지난 시점에서 5 letters 이하의 시력 개선 혹은 0.5 미만의 시력 혹은 20% 이상 황반 두께가 감



소하지 않은 환자들을 모아본 결과 약 40%의 환자들이 이 조건에 해당했다고 할만큼 anti-VEGF 의 효과는 제한적인 면이 있었습니다. 이런 환자군들을 대상으로 일부는 anti-VEGF 로 계속 치료하였고 나머지는 dexamethasone implant 주사로 변경한 연구를 보면 치료 약제를 변경하지 않은 군에서는 1년 째에 시력이 -0.4 letters 로 악화되었고 황반부 두께도 평균 18.3um 증가하였다고 합니다. 반면에 dexamethasone implant 로 치료를 변경한 군에서는 +6.1 letters 의 시력 호전이 나타났고 평균 92.8um의 황반부 두께 감소를 보였다고 합니다. 또 다른 연구에서는 약제 변경의 시기도 중요했습니다. 3회의 anti-VEGF 주사 후



효과가 적어서 dexamethasone implant 로 변경한 군과 6회 이상 anti-VEGF 로 치료를 지속하다가 dexamethasone implant 로 변경한 군을 비교한 연구에서는 24개월 째에 early switch 군에서 0.2 decimal 만큼의 시력 호전이 있었고 116um 만큼의 황반부 두께 감소가 있었던 반면 6회 이상 치료를 지속하다 변경한 late switch 군에서는 시력 호전이 없었고 황반부 두께도 77um 만 호전되었다고 발표하였습니다.

마지막으로 소개할 연구는 모든 당뇨황반부종 환자에서 **ranibizumab 으로 3회 주사 치료를 하고 일관되게 dexamethasone implant 로 치료를 변경한 후 치료 변경 전후의 효과를 본 연구**입니다. 해당 연구의 결과도 역시 흥미로웠는데 ranibizumab 에 좋은 효과를 보였던 눈들은 dexamethasone 으로 변경 후에도 좋은 효과가 지속되었고 ranibizumab 치료에도 시력이 저하되고 황반부 두께 감소도 적었던 눈에서는 약제 변경 후에 뚜렷한 시력 및 해부학적 개선이 나타났습니다.

물론 steroid implant 치료는 백내장과 안압 상승이라는 부작용이 있어서 첫 치료로 시도하기에 조심스러운 부분이 있습니다. 그러나 많은 연구들에서 안압 상승 환자 대다수가 안압하강제에 반응이 좋았다는 보고가 발표되었습니다.

이를 토대로 볼 때, 당뇨황반부종으로 시력저하를 호소하는 환자에서 3번의 연속된 anti-VEGF 치료는 충분히 권장됩니다. 그러나 3회 주사 후의 주사 반응이 이상적인 호전과는 거리가 있다면 추가적인 anti-VEGF 주사는 장기적으로 더욱 안 좋은 결과를 가져올 수 있다고 볼 수 있겠습니다. 그렇기에 이런 환자에서는 적극적으로 steroid implant 치료로의 변경이 도움이 된다고 할 수 있습니다. Steroid 로 치료를 변경했다면 안압이 오르는 부작용이 없는지 면밀히 보면서 적절한 시기에 안압 하강제 사용이 필요하다고 볼 수 있습니다.

또한 심혈관계 질환이 있어서 anti-VEGF 치료가 조심스러운 경우 혹은 이미 백내장 수술을 받은 경우에는 더욱 적극적으로 처음부터 steroid implant 치료를 시도해 볼 수 있겠습니다.

Reference

1. Busch C et al. Acta Diabetol 2018; 55(8): 789-96.
2. Hernández Martínez A et al. Eur J Ophthalmol 2020; 30(5): 1091-8.
3. Cicinelli MV et al. Br J Ophthalmol 2017; 101(12): 1689-1693.



안과 공민귀 교수

진료분야

당뇨망막병증, 황반변성, 망막/유리체질환, 포도막염

진료일정

오전 : 화 / 오후 : 화, 금

Behcet's disease

Q&A

류마티스내과 안중경 교수

베체트병은 반복적인 구강궤양과 성기나 항문부위의 궤양이 있으면서 안구염증, 피부염증, 관절염, 위장관 염증을 특징으로 하는 원인 불명의 혈관염으로 남녀에서 모두 발생하지만 남자에서 심한 증상을 보입니다.

01 구강 궤양은 왜 생기나요? 구강 궤양은 베체트병에 의해서만 생기나요?

구강 궤양은 입술, 볼, 혀 부분의 점막 일부에 나타나는 것으로 스트레스로 인한 단순한 염증, 월경 전 여성 또는 부주의한 칫솔질로 발생하기도 합니다. 그러나 자주 재발하는 구강 궤양은 **빈혈, 비타민 B12 혹은 엽산의 결핍, 단순포진 감염 등이 다양한 원인일 수 있으며.** 특히 베체트병 뿐 아니라 루푸스와 같은 자가면역질환에 의한 증상일 수도 있습니다.

02 반복적인 구강 궤양과 배가 아프고 혈변을 봐요.

베체트병은 구강 궤양이 있으면서 소장이나 대장을 침범하여 염증을 일으켜 복통, 설사, 혈변 등의 증상이 나타날 수 있습니다. 심한 염증으로 약해진 장벽으로 장 천공, 복막염으로 진행할 수 있으며 복막염과 같은 심한 합병증의 경우 **수술뿐만 아니라 면역억제제 약물 치료가 반드시 병행되어야 합니다.** 베체트병은 크론병이나 궤양성 대장염과 같은 염증성 장 질환과도 매우 유사한 증상을 일으킵니다.

03 반복적인 구강 궤양과 정강이 앞쪽에 단단하고 통증을 동반한 멍울이 만져져요.

이는 베체트병에서 관찰되는 결절 홍반 피부 병변으로 주로 정강이 부위에 **붉은 압통을 동반한 둥근 결절**입니다. 대개 여러 개가 동시에 발생하며, 약 1/3의 환자에서는 열감이 있고 10~14일 지속되다가 검붉게 변합니다. 구강 궤양과 결절홍반이 있으면 베체트병을 의심해야 합니다.

04 반복적인 구강 궤양이 있었는데, 갑자기 심한 두통이 생겼어요.

베체트병은 소뇌나 척수를 침범하는 경우, 운동장애, 감각장애, 뇌신경(cranial nerve)의 마비 등 장애를 일으킬 수 있습니다. 드물지만 뇌수막을 침범하여 일반적인 뇌수막염에서 볼 수 있는 두통 등의 증상을 보이며 **뇌혈관을 침범하는 경우 대뇌정맥의 혈전증이나 동맥류의 형태로 두통을 일으킬 수 있습니다.**

05 반복적인 구강 궤양이 있는데, 최근 무릎 관절이 붓고 걷기 힘들었어요.

구강 궤양과 팔꿈치, 발목과 무릎관절 등이 붓고 아프다면 베체트병의 가능성이 있습니다. 관절염은 주로 비대칭적, 작은 관절보다는 무릎, 발목, 팔꿈치, 팔목과 같은 큰 관절에서 그리고 한 개 내지 두 개의 관절에서 발생합니다. 관절염이나 관절통은 수 주간 지속되다가 저절로 호전되고, 다시 악화되기도 합니다. 또한 구강 궤양, 관절염이 나타나는 질환은 베체트병 뿐만 아니라 강직척추염과 같은 다른 류마티스질환에서도 볼 수 있습니다.

06 반복적인 구강 궤양이 있는데, 눈에 충혈이 잘 생기고 갑자기 뿌옇게 보여요.

베체트병 환자에서 눈의 침범은 약 70% 환자에서 발생하는데 포도막염이 가장 흔하며 약 78~95%의 경우, 양측 눈에 발생하며, 대부분 반복적으로 재발하며 이때 적절하게 치료되지 않으면 녹내장, 백내장과 같은 후유증이 생길 수 있으며, 심하면 실명이 될 수도 있습니다.

07 반복적인 구강 궤양이 있는데, 한쪽 다리가 갑자기 심하게 부었어요.

베체트병은 전신 혈관염으로 혈전으로 혈관이 막히거나 파리처럼 혈관이 부풀어 오르기도 합니다. **80% 이상은 정맥을 침범하며, 대개는 혈전증의 형태로 발생합니다.** 하지의 심부정맥을 침범하는 경우, 한쪽 종아리가 붓고 통증과 열감, 발적 등을 호소합니다. 혈관 침범은 주로 남성에서 발생하며, 베체트병 진단 후 대개 5년 이내에 발생합니다. 베체트병에 의한 혈전증은 일반적인 항응고제 치료가 아닌 면역억제제가 사용되어야 합니다. 따라서 기저 질환 없이 젊은 연령에서의 심부정맥 혈전증은 베체트병의 혈관 침범을 의심하여야 합니다.

이렇게 베체트병은 생각지도 않았던 다양한 증상을 동반할 수 있습니다.

입이 허는 구강궤양과 더불어 피부, 눈, 관절, 혈관, 위장관 침범 등의 다양한 증상이 있는 경우 류마티스내과 전문의와 상의하시는 것이 베체트병의 조기 진단과 함께 이로 인한 합병증으로 인한 고통을 줄일 수 있는 지름길이 될 것입니다.



류마티스내과 **안중경** 교수

진료분야

자가면역질환(류마티스관절염, 루푸스, 쇼그렌증후군, 염증근육염, 전신경화증 등), 혈관염, 척추관절염(강직성척추염, 건선관절염 등) 자가염증질환 (통풍, 베체트 등) 골관절염, 레이노증후군

진료일정

오전: 화, 수, 금 / 오후: 월, 화

병원소식.01

신규의료진 소개



호흡기 질환 명의 권 오 정 교수

약력 삼성서울병원 원장 역임
서울대학교 의과대학 졸업
삼성서울병원 호흡기내과 과장
성균관대학교 의과대학장

진료분야 폐암, 폐렴, 만성폐쇄성 폐질환, 호흡기 질환

진료일정 오전 : 화, 오후 : 수, 금

병원소식.02

제 6판 당뇨병학 교과서 집필참여

본원 내분비내과 교수진 5명(이원영, 박철영, 이은정, 박세은, 문선준교수) 대한당뇨병학회에서 발간한 "당뇨병학 교과서" 6판의 저자로 참여하였습니다.

이번 교과서에는 IT관련 당뇨병 연구기법, 보건의료 빅데이터 등을 보강한 91개 chapter로 구성되었으며 인슐린펌프, 연속 혈당 측정 등 당뇨병 진료에 관련 최신지견이 반영되었습니다.



병원소식.03

재활의학과 이용택 교수 대한임상통증학회 이사장 선출

재활의학과 이용택교수는 2023년 대한임상통증학술대회에서 이사장으로 선출되었습니다.

향후 2년간 이사장 직을 수행하여 근골격계 통증치료에 재활의학과 철학이 투영되고 근거 중심의학에 기반한 치료 확장으로 근골격계 통증 환자들의 고통을 경감시켜 삶의 질을 높이는데 기여할 예정입니다.



병원소식.04

제7회 소화기연관학회 국제소화기학술대회 젊은 연구자상 수상



소아청소년과 김은실 교수가 국내 최대 소화기 국제학술대회인 "제7회 소화기 연관학회 국제소화기학술대회(KDDW2023)에서 '소아청소년 염증성 장질환 환자에서 오리지널 인플릭시맵과 바이오시밀러 CT-P13간의 내시경적 관해 및 약물 지속성 비교분석' 이라는 주제로 수상하였습니다.

병원소식.05

대한소아청소년과학회 보원학술상 수상



소아청소년과 **곽지희** 교수가 대한소아청소년과학회 학술지인 "Clinical and Experimental Pediatric(CEP)"에 기재한 "COVID19 관련 MIS-C 종설(제1저자 곽지희 교수)"이 2021-2022년 CEP top 10 most cited articles 중 1위를 차지하여 2023년도 대한소아청소년과학회 추계학회에서 수상했습니다.

병원소식.06

개원기념일 행사

저소득 무연고, 독거 어르신, 노숙인 분들에게 식사 배식 봉사 및 쌀 기부



암환자를 위한 자전거 중부 기부를 6년째 지속 하는 간호사들입니다.



나눔 버스킹공연

환자들과 직원들을 위한 위로와 감동의 음악선물과 따뜻한 담요 선물로 온기가 두 배였습니다.



강북삼성 패밀리피크닉

10월 마지막주 일요일 직원과 가족들 위한 즐거운 추억의 시간을 에버랜드에서 가졌습니다.



병원소식.7

2023 3星

나눔위크 (11.1.~14)



노력봉사

임직원
약 8만9천명 참여



나눔키오스크

약 8만9천명
참여



헌혈

약 4천여명
참여

병원소식.08

보호자의 날



매월 2박3일 동안 보호자들에게 힘을 드리기 위한 간병실무양성과정 수료식을 가졌습니다

우수 논문 소개

학술지 Kidney international *urology & Nephrology 분야 90개 저널 중 3위

IF(상위%) 18.998(3.3%)

논문제목 A cohort study found a high risk of end-stage
Kidney disease associated with acromegaly

저자역할 교신저자

Acromegaly is a chronic systemic disease caused by excess levels of growth hormone and insulin-like growth factor-1 and is associated with numerous complications.

Significantly, there is a lack of longitudinal data on kidney complications in patients with acromegaly. As such, we investigated the risk of end-stage kidney disease (ESKD) (stage 5D, 5T) in these patients with nationwide data obtained from the National Health Information Database of the National Health Insurance Service in Republic of Korea.

A retrospective cohort study was conducted of 2,187 patients with acromegaly and 10,935 age- and sex-matched (1:5) control subjects without acromegaly over a mean follow-up period of 6.51 years. The study outcomes were analyzed using Cox proportional hazards regression analysis controlling for age, sex, household income, residential area, type 2 diabetes, hypertension, dyslipidemia, urolithiasis, congestive heart failure, myocardial infarction, stroke, and atrial fibrillation.

The incidence (per 1,000 person-years) ESKD was 2.00 among patients with acromegaly but only 0.46 among controls, (hazard ratio 4.35 (95% confidence interval 2.637.20)) implicating a significantly higher risk.

After adjustment for covariates, the risk of ESKD (2.36 (1.364.12)) was still significantly higher in patients with acromegaly than that in controls.

Among the covariates, diabetes and hypertension were significant facilitators between acromegaly and ESKD in mediation analysis.

Pituitary surgery and somatostatin analogues did not significantly change these associations.

Thus, acromegaly may be linked with a higher risk for ESKD both independently and through mediators such as diabetes and hypertension.

Kidney International (2023) 104, 820-827; <https://doi.org/10.1016/j.kint.2023.06.037>

KEYWORDS | acromegaly; chronic; cohort studies; kidney failure

Copyright

2023, International Society of Nephrology.
Published by Elsevier Inc.
This is an open access article under the CC BY-NC-ND license
(<http://creativecommons.org/licenses/by-nc-nd/4.0/>).



내분비내과 박철영 교수

진료분야

당뇨병, 뇌하수체 질환, 부신 질환, 비만 및 대사증후군,
인공체장(인슐린펌프)클리닉, 임신성 당뇨병 (제외: 골다공증)

진료일정

오전 : 화, 수, 금 오후 : 화, 목

동문/협력병원 서비스안내

※ 본원 미소장 자료의 타기관 신청 대행 서비스는 제공 불가

연구지원팀에서는 병원 동문과 협력병원을 대상으로 원문복사서비스를 제공하고 있습니다. 본원에서 소장하고 있는 저널의 복사본을 우편으로 제공합니다.

이메일 신청 : sujeong1.kim@samsung.com (연구지원팀 김수정)

내용 : 학술지명, 권/호, 저자, 논문명, PMID, 수령하실 주소 및 연락처 기재

문의 : 02-2001-2793 또는 상단 이메일

진료예약안내 | 진료협력센터 02) 2001-1100 (운영시간 외에는 핫라인으로 연결)

운영시간 : 평일 오전 8:00 ~ 오후 6:30 / 토요일 오전 8:00 ~ 오후 1:00

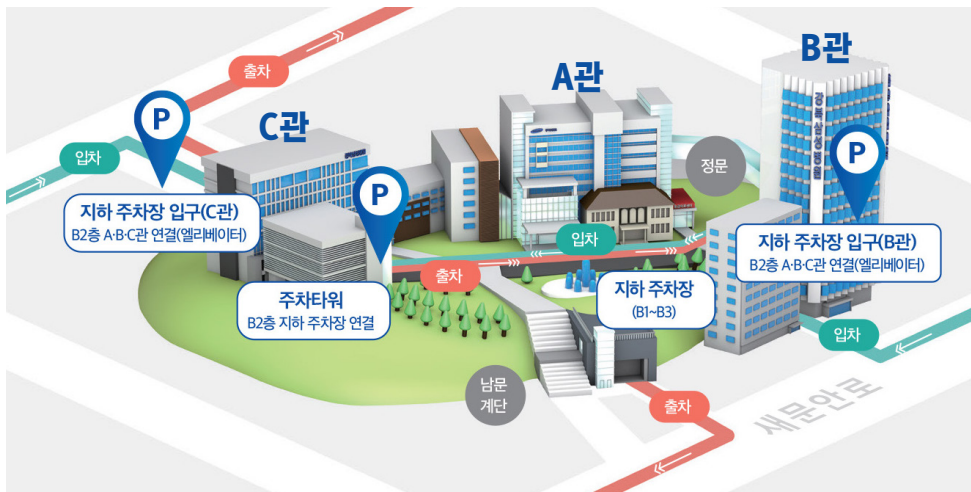
외래 진료 일정표 (2023. 12)

진료과	성명	진료일정	
		오전	오후
소화기암센터 소화기내과	김병익	화,목,금	월
	전우규	화,수,금	월
	손정일	월,목,토(교대)	수
	조용균	월,목	수,목
	박동일	월,수,토(교대)	화
	김홍주	월,수,토(교대)	화,목
	박정호	금,토(교대)	월,목
	정윤숙	화,금,토(교대)	수
	양효준	화,수,토(교대)	월
	박수경	목,토(교대)	화,금
	손원	수,토(교대)	월,화,금
	김남희	수,토(교대)	수,금
	김민지	화	금
	박서현		월(교대)
조예지		월(교대)	
종양혈액내과	구동희	월,목,토(격주)	화,수,금(1주)
소화기암센터 외과	김홍대	월,수,금	월
	신준호	화,금	
	류창학	월,화,목	화
	손병호	수,금	월,수
	김형욱	목,토(1,2,3,5주)	화,목
	정경욱	화	월,수
	이성열	연수(2023.03.01.~2024.02.29.)	
	권재우	월,목	금
	박용준	화	
심장혈관센터 순환기내과	강진호	화,금	월,수
	김범수	화,금	월
	성기철	월,목	화,수
	김병진	월,수	화,목
	이종영	수,목,토(교대)	월
	이성호	화,토(교대)	목,금
	최효인	수,목,토(교대)	금
	이승재	화,토(교대)	수(혈관질환&구조심질환 클리닉), 금
	김현아	화	화
	윤주희	목	목
신장내과	김향	수,금	월,목
	이규백	화,목	화,금(2째주 복막)
	현영울	연수(2023.03.01.~2024.02.29.)	
	양지현	월,수,금,토(2주)	
	김건화	토(1주)	수
	허다슬	토(3주)	목
당뇨센터 내분비내과	오기원	월,수,목,토(교대)	월,화
	이원영	월,수,목,토(교대)	월,화
	박철영	화,수,금,토(교대)	화,목
	이은정	월,수,금,토(교대)	수,목
	박세은	월,화,금,토(교대)	월,수
	권혜미	목,토(교대)	월,수,목,금
	문선준	화,목,금,토(교대)	수(인공체장클리닉),금
	고지희	화	목,금
신경과	김용범	월,화,토(5주)	수,목
	문희수	수,금,토(3주)	화,목
	정필욱	월,금,토(2주)	화,목
	서범천	화,목,금,토(1주)	월
	윤원태	수,목,토(4주)	월,화(금 2,4주 보톡스)
	백장현	화,수	월,금
	선우준상	월,목	수,금
	일반		수,금

진료과	성명	진료일정	
		오전	오후
심장혈관 흉부외과	오태윤	목	월,금
	강두영	월,화,토(2,4주)	목
	정의석	화,금,토(1,3주)	목
	김민수		화
이식외과	이지연	화,수	화
중앙혈액내과	이윤규	수,목,금,토(교대)	월
	김어진	화,수,금,토(교대)	목,금(3,5주)
호흡기내과	권오정	화	수,금
	임시영	월,금	화,수
	임성용	화,수	월,목
	송재욱	월,수,목,토(1,3주)	금
	길현일	금,토(2,4,5주)	월,화,목
감염내과	주은정	화,목,토(3주)	월,금
	정혜숙	금,토(1주)	화,수
	김보미	월,수,토(2,4주)	목
근골격질센터 정형외과	신현규	월,목,금,토(교대)	
	박윤수	화	목
	김유진	수,토(교대)	화,수
	박재형	월,목,토(교대)	월
	박세진	화,금,토(교대)	화
	안지현	월,수,토(교대)	금
	손동욱	화,금,토(교대)	목
	홍석우	목,토(교대)	월,목
	임정택		수
	박기태	토(교대)	금
일반	(수 드레싱)	(월,목 드레싱)	
재활의학과	이용택	월,목(족부),(금시술)	화,(수 시술)
	윤경재	화,금,토(3,5주)	월,(화 시술),수,목
	박철현	월,(화 시술),수,토(2,4주)	월,금
류마티스내과	안중경	화,수,금,토(격주)	월,화
	은영희	월,목,토(격주)	수,목,금
마취통증의학과	이승현	월,화,(목 시술),금,토(4주)	(월,화 시술),목
	연지은	수	수,금
신경외과	신현철	화	목
	권영준	수,토(교대)	월,수(목 시술)
	원유삼	월,금,토(교대)	수
	정연구	수,토(교대)	화,금
	홍제범	화,목,토(교대)	목
	이종주	월,목,토(교대)	화
산부인과	이교원	화,금	월,목
	김계현	월,목	화
	김우영	수,목	월
	송태종	화,금	수
	백이선	월,토(1주)	화,금
	김서연	월(2,4주),수,토(2,4주)	수,금
소아청소년과	김홍동	수,금	월
	정혜림	월,수,토(5주)	화,목
	심정연	화,금,토	월,수
	김덕수	목,토(4주)	월,화,금
	심재원	화	목
	곽지희	월,목,토(2주)(수 심장클리닉)	목(월,목 심장클리닉)
	알아람	금,토(1주)	월,화,수
	김은실	월,수,토(3주)	수,금
	임수연	목	
	일반	화,토	금
안과	김준모	(화 시술), 목	화,목
	최철영	화,수,금	(금 라섹)
	송수정	월,금	(월 시술),수
	한지상	화	(화 시술),목,금
	한소영	수,목	월(수 드림렌즈)
	공민귀	화(목 오전 시술)	화,금
	김보희	수	월,목(수요일 오후 시술)
	김보경	월,토(1,3주)	수(금 라섹)
	일반	금	화,금

※ 토요일료는 변동사항이 있을 수 있으므로 진료과로 문의 바랍니다.

진료과	성명	진료일정	
		오전	오후
유방·갑상선 암센터	박찬흔	월,화,금	
	박용래	수,목,토(교대)	월,목
	윤지섭	화,수,토(교대)	화,목
	김은영	목,토(교대)	월,수,금
	이관호	월,금,토(교대)	화,수
피부과	김원석	수,목,토(격주)	월,화
	이가영	월,화,금,토(격주)	월,목
	최영준	월,수	수,금
	일반	목,금	화,수
성형외과	오갑성	월	화
	김준규	화,목	금
	신현우	월,수,토(2,4주)	목
	김규남	금,토(1,3,5주)	월,수
	일반	월,화,수,목,금,토	월,화,수,목,금
이비인후과	백정환		월,수
	진성민	수,목	월
	이경철	화,금	화
	이상혁	월,토(5주)	화,금
	김민범	수,토(1주)	월,수
	홍석진	월,목,토(3주)	목
	변하영	화,금(토 4주)	금
	일반	화,목,토	금
비뇨의학과	최한웅	수,토(교대)	목
	박홍재	금	월,화,수
	주관중	화,금,토(교대)	월,화
	조영삼	월,수,목,토(교대)	금
	정재웅	월,목,토(교대)	금
	편종현	화(전립선),금,토(교대)	목
	오강섭	화,금	월,수
정신건강의학과	신영철	월	화
	신동원	화,금-소아정신	월,수-소아정신
	전상원	월	화
	조성준	화,목,토(2,4주)	월,목
	김은수	월,목,토(1,3,5주)	금
	일반	월,화,수,목,금	월,화,수,목,금
	가정의학과	신호철	화,금
강재현		목	월
김철환		화,목,금	월,수
성은주		월,수,토(3,5주)	화,목,금
배예슬			화,수
신수정		월,수,토(2,5주)	목,금
방사선종양학과	일반	화,목,금,토(1주)	월,목,금
	이혜빈	해외연수(2023.02.01~2024.01.31)	
	이준복	수,금	화,금
직업환경의학과 ※ 일반 교대 진료일정 문의 필수	김원술	(교대)월,화,수,목,금,토	(교대)월,화,수,목,금
	서병성	(교대)월,화,수,목,금,토	(교대)월,화,수,목,금
	정진숙	(교대)월,화,수,목,금,토	(교대)월,화,수,목,금
	한복순	(교대)월,화,수,목,금,토	(교대)월,화,수,목,금
	박환진	(교대)월,화,수,목,금,토	(교대)월,화,수,목,금
	이원철	(교대)월,화,수,목,금,토	(교대)월,화,수,목,금
	이창환	(교대)월,화,수,목,금,토	(교대)월,화,수,목,금
	김규성	(교대)월,화,수,목,금,토	(교대)월,화,수,목,금
	안준호	(교대)월,화,수,목,금,토	(교대)월,화,수,목,금
	치과 (T.2875)	최원식	월,화,목,금
서종철		월,화,수,목	화,목,금
이동주		토	수,목,금
김학수		월,수,금	월,화,수,금



버스 이용시

간선

- 강북삼성병원 : 101
- 서대문역사거리, 적십자병원 : 470, 601, 704, 720, 741, N37
- 서대문역사거리, 농협중앙회 : 470, 702A(서오릉), 702B(용두초교), 705, 720, 741, N37
- 서대문역사거리 : 160, 260, 270, 271, 273, 721, N26
- 서대문역사거리(중) : 160, 260, 270, 271, 273, 370, 600, 602, 721, N26
- 서대문역(중) : 701, 704, 708, 750A, 750B, 752
- 서울역사박물관, 경희궁 앞 : 160, 260, 270, 271, 273, 370, 470, 600, 602, 702A(서오릉), 702B(용두초교), 705, 720, 721, 741, N26, N37
- 서울역사박물관, 경교장, 강북삼성병원 : 101, 470, 601, 704, 720, 741, N37

지선

- 강북삼성병원 : 종로05
- 서대문역사거리, 농협중앙회 : 790, 7019
- 서대문사거리 : 서대문02소
- 서대문역사거리(중) : 1002
- 서대문역(중) : 799, 7021, 7024

광역

- 서대문역사거리(중) : 1004, G6005, 8600, 8601, 9701
- 서울역사박물관, 경희궁 앞 : 1004, G6005, 8600, 8601, 9701

지하철 이용시

- 5호선** 서대문역 4번 출구 (도보 5분)
- 2호선** 시청역 2번 출구 (도보 20분)
- 5호선** 광화문역 7번 출구 (도보 20분)
- 3호선** 독립문역 3번 출구 (도보 30분)

강북삼성병원 진료협력센터

평일 오전 8:00 ~ 오후 6:30 / 토요일 오전 8:00 ~ 오후 1:00

전화 | 02-2001-1100 (운영 시간외에는 핫라인 자동 연결)

진료의뢰회송 중계시스템 | <https://ef.hira.or.kr>

진료정보교류 | mychart.kr

진료협력센터 홈페이지 | <http://irefer.kbsmc.co.kr>

응급환자 발생시 협력병원 의료진을 위한 교수직통 핫라인 24시간 운영
핫라인 정보는 진료협력센터 홈페이지에서 확인 가능합니다.